

Postup čistenia optických konektorov

Jedným z kritických faktorov, na ktorý sa musí dať pozor za každých okolností je čistenie optických konektorov pred inštaláciou. Táto inštalačná príručka je v súlade s normami IEC 61300-3-35 a IEC 62627-01.

Pred zapojením musia byť všetky optické konektory skontrolované a čistené. Oba konektory optického spoja musia byť skontrolované a ak je to nutné aj očistené pred použitím. Rovnako musí byť očistené aj vnútro adaptéra, kde sa konektory spájajú.

1. Úvod

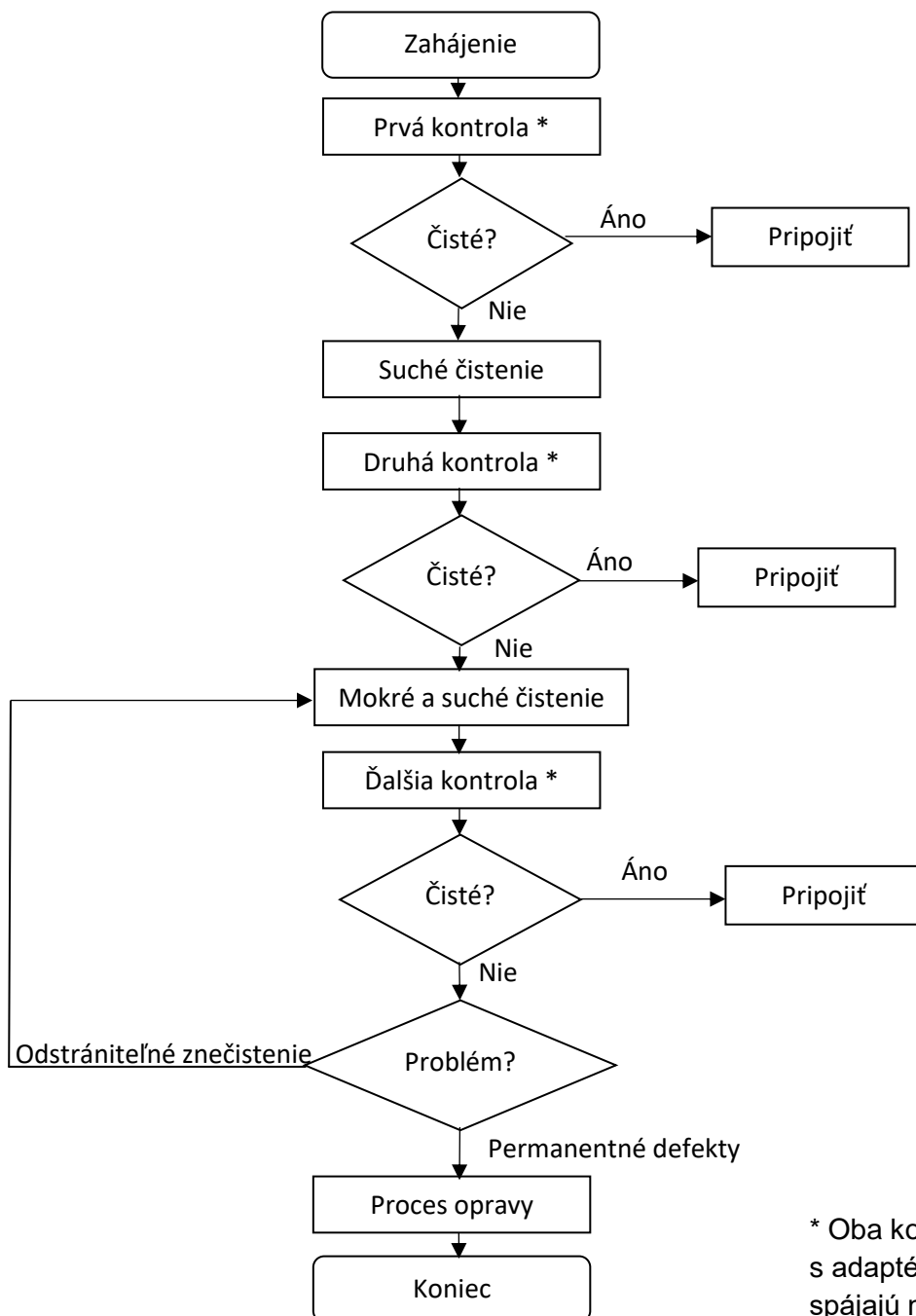
Potrebuje:

- ▲ čistý, suchý, filtrovaný vzduch v tlakovej nádobe (spray)
- ▲ Mikroskop s najmenej 200-násobným priblížením pre jednovláknové konektory. Pre MT, MPO/MTP s najmenej 4,5-násobným priblížením a vhodnými adaptérmi na MXC/PRIZM MT a Prizm LT konektory
- ▲ vhodný čistič konektorov z Tabuľky 1
- ▲ špeciálny roztok na čistenie

Čističe konektorov		
Typ konektora	Suchý čistič konektora	Suchý čistič konektora V adaptéri
Jedno-vláknové konektory 1,25mm	Čistiaca kazeta Čistiace utierky Čistič navádzacích trubičiek	Čistiacie paličky
Jedno-vláknové konektory 2,5mm	Čistiaca kazeta Čistiace utierky Čistič navádzacích trubičiek	Čistiacie paličky
MT, MPO/MTP „samec“	Čistiaca kazeta MTP I.B.C.	MTP I.B.C.
MT, MPO/MTP „samica“	Čistiaca kazeta MTP I.B.C.	MTP I.B.C.
„Samica“ MT-RJ	Čistiaca kazeta	Čistiacie paličky
„Samec“ MT-RJ	Čistiaca kazeta	Čistiacie paličky
MXC/PRIZM MT	MXC čistiaci nástroj	MXC čistiaci nástroj
PRIZM LT	PRIZM LT čistiaca kazeta	

Tabuľka 1

2. Kontrola a čistiaci postup



* Oba konektory spolu s adaptérom, v ktorom sa spájajú musia byť skontrolované.

3. Suché čistenie nezapojených konektorov

Čistiaca kazeta

Vyberte vhodnú čistiacu kazetu pre vyčistenie príslušného konektora z Tabuľky 1.

1. Uchytíte čistiacu kazetu a stlačíte zelenú páčku na kazete. Kovová krytka na vrchu kazety sa otvorí a umožní prístup k čistému čistiacej látke. Vždy je nutné čistiť konektor na čistej látke, opakované čistenie na tej istej látke sa neodporúča.
2. Plochu ferule konektora priložte na čistiacu látku tak, že konce vlákien sa budú dotýkať čistiaceho materiálu. Plochu ferule na čistiacom materiáli utrite v smere zobrazenom na obrázku.



3. Uvoľnite zelenú páčku na kazete aby sa zatvorila kovová krytka, ktorá kryje čistiacu látku.
4. Mikroskopom s 200-násobným zväčšením skontrolujte plochu ferule pomocou vhodného adaptéra na kontrolu konektorov. Ak je na koncoch vlákien viditeľné znečistenie (od oleja, vlhkosti alebo prachu), čistenie opakujte. Pokračujte, až dokým nebudú všetky vlákna čisté.

***Poznámka:** Čistiaca kazeta pre MPO/MTP a MT-RJ konektory s PINMI (typ konektora „samec“) je navrhnutá tak, aby samotné piny nebránili očisteniu vlákien.*

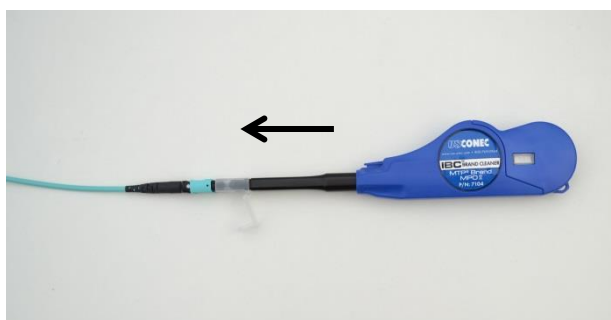
Inštalačná príručka IG-FOI-000

MTP I.B.C. Čistiaci nástroj (len pre MPO/MTP konektory)

MTP I.B.C. čistiaci nástroj je možné použiť ako pre konektor typu samec tak aj pre samicu .



1. Otvorte viečko ochranného adaptéra MTP I.B.C. čistiaceho nástroja.
2. Vsuňte MPO/MTP konektor do adaptéra.



***Poznámka:** Ochranný adaptér MTP I.B.C. čistiaceho nástroja slúži ako MPO/MTP adaptér. Vsuňte konektor dovnútra tak, aby kľúč konektora správne zapadol do čistiaceho nástroja.*

3. Zatlačte čistiaci nástroj až kým nebudete počuť kliknutie.
4. Vyberte konektor. Uzavrite viečko.
5. Mikroskopom s 200-násobným zväčšením skontrolujte plochu ferule. Ak je na koncoch vlákien viditeľné znečistenie (od oleja, vlhkosti alebo prachu), čistenie opakujte. Pokračujte, až dokým nebudú všetky vlákna čisté.

Bezchlpové papierové utierky (len pre jednovláknové konektory)

Papierové utierky môžu byť použité na všetky jednovláknové konektory.

1. Utrite vrchol ferule papierovou utierkou pozdĺžnym pohybom.
2. Mikroskopom s 200-násobným zväčšením skontrolujte vrchol ferule. Ak je na koncoch vlákien viditeľné znečistenie (od oleja, vlhkosti alebo prachu), čistenie opakujte. Pokračujte, až dokým nebudú všetky vlákna čisté.



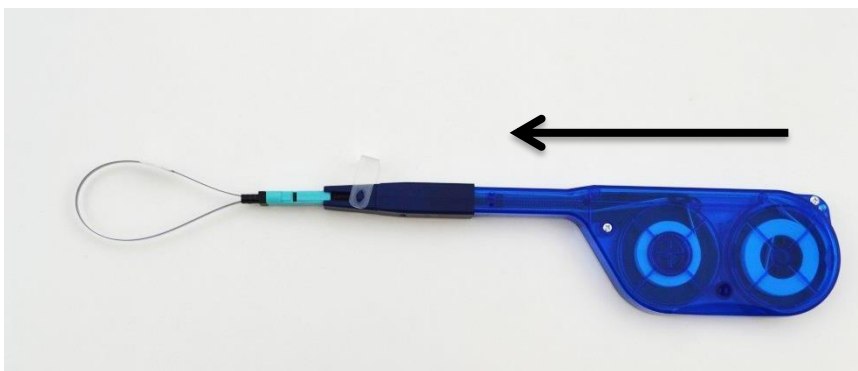
MXC™ istiaci nstroj

istenie MXC konektora – „samec“:

1. Otvorte transparentn zslepku (vi obrzky nišie).



2. Odstrnte zslepku z konektora.
3. Vsute konektor na doraz do istia a zatlate isti o konektor, a km nebudete pou kliknutie.



4. Vyberte konektor a koniec istia zakryte zslepkou.
5. Mikroskopom s 4,5-nsobnm zvrenm skontrolujte vrchol ferule. Ak je na koncoch vlkien viditen zneistenie (od oleja, vlhkosti alebo prachu), istenie opakujte. Pokraujte, a dokm nebud vetky vlkna iste.

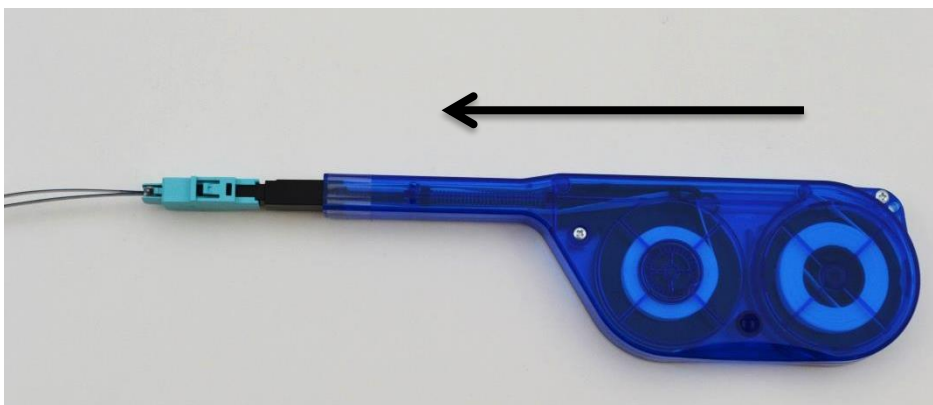
Inštaláčn  pr ručka IG-FOI-000

 istenie MXC konektora – „samica“:

1. Odstr n te nadstavec z  istiaceho n stroja.
2. Otvorte z slepku na konektore.



3. Vsuňte konektor do  ističa a zatla te  istič o konektor.



4. Vyberte konektor z  ističa a nadstavec nasad te nasp ť na  istič.
5. Mikroskopom s 4,5-n sobn m zv  šen m skontrolujte vrchol ferule. Ak je na koncoch vl kien viditeľn  zne istenie (od oleja, vlhkosti alebo prachu),  istenie opakujte. Pokra ujte, a  dok m nebud  v etky vl kna  ist .

PRIZM LT  istiaca kazeta

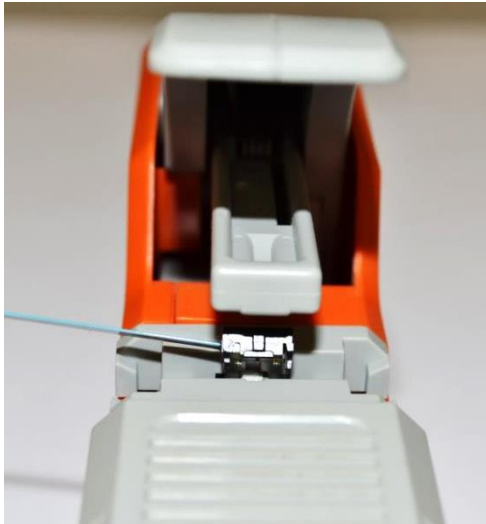
Pou ite kazetu na  istenie NEOCLEAN PZ, ktorej je špeci lne navrhnut  pre PRIZM LT konektor.

1. Posuňte krytku na kazete (viď obr zok ni šie).



Inštaláčn prručka IG-FOI-000

2. Odstrnte zslepku z Prizm LT konektora.
3. Vsute konektor do istiacej kazety.



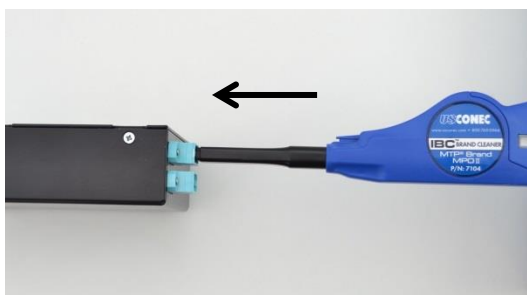
4. Zatlte horn pčku.
5. Vyberte konektor z istiacej kazety a zasute krytku naspt do vchodzej polohy .
6. Mikroskopom s 4,5-nsobnm zvreenm skontrolujte vrchol ferule. Ak je na koncoch vlkien viditen zneistenie (od oleja, vlhkosti alebo prachu), istenie opakujte. Pokraujte, a dokm nebud vetky vlkna iste.

4. Suché čistenie konektorov v adaptéri alebo aktívnom prvku siete

MTP I.B.C. Čistiaci nástroj (len pre MPO/MTP konektory)

MTP I.B.C. čistiaci nástroj je možné použiť ako pre konektor typu „samec“ tak aj pre „samicu“.

1. Odstráňte zapojený konektor alebo záslepku
2. Odstráňte záslepku z čističa MTP I.B.C. .
3. Vsuňte čistič do adaptéra alebo aktívneho prvku.



***Poznámka:** Čistič MTP I.B.C má kľúč tak isto ako MPO/MTP konektor. Vsuňte čistič do adaptéra alebo vysieláča tak, aby tam kľúč správne zapadol.*

4. Zatlačte čistič o MPO/MTP adaptér, až kým nebudete počuť kliknutie.
5. Vyberte čistič z adaptéra a nasadte záslepku na čističi.
6. Mikroskopom s 200-násobným zväčšením skontrolujte vrchol ferule za použitia vhodného adaptéra na kontrolu konektorov. Ak je na koncoch vlákien viditeľné znečistenie (od oleja, vlhkosti alebo prachu), čistenie opakujte. Pokračujte, až dokým nebudú všetky vlákna čisté.
7. Vyčistite externý konektor podľa postupu opísaného vyššie.
8. Vložte späť externý konektor do adaptéra.

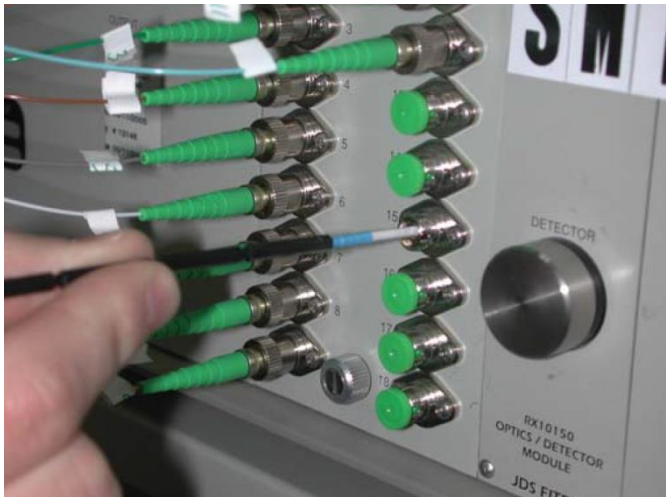
Čistiaca palička (len pre jednovláknové konektory)

Zvoľte vhodný rozmer čistiacej paličky pre príslušný konektor z Tabuľky 1.

1. Odstráňte externý konektor alebo záslepku
2. Vsuňte vhodnú čistiacu paličku OPTIPOP do navádzacej trubičky, až po ferulu.

Inštaláčn prručka IG-FOI-000

3. istiacou paličkou medzi prstami tote tak, aby istiaci materil na istii vyistil vntro navdzacej trubiky aj povrch ferule.
4. Vyberte isti z navdzacej trubiky.
5. Vyistite extern konektor poda postupu opsanho vyšie.
6. Mikroskopom s 200-nsobnm zvaenm skontrolujte vrchol ferule pomocou vhodnho adaptra na kontrolu konektorov. Ak je na koncoch vlkien viditen zneistenie (od oleja, vlhkosti alebo prachu), istenie opakujte. Pokraujte, a dokm nebud vetky vlkna ist.
7. Vlote sp extern konektor do adaptra.



***Poznmka:** istiaca palika OPTIPOP odstrauje neistoty z povrchu ferule v adaptri ako aj zvntra navdzacej trubiky.*

5. Suché čistenie vonkajšieho povrchu

Čistič ferúl (len pre ferulu jednovlákových konektorov)

Vyberte vhodný čistič na vyčistenie príslušného konektora z Tabuľky 1.

1. Vsuňte ferulu do čistiacej látky čističa ferúl OPTIPOP.
2. Čističom medzi prstami točte tak, že materiál dookola vyčistí ferulu.
3. Vyberte ferulu z čističa.
4. Mikroskopom s 200-násobným zväčšením skontrolujte vrchol ferule pomocou vhodného adaptéra na kontrolu konektorov. Ak je na koncoch vlákien viditeľné znečistenie (od oleja, vlhkosti alebo prachu), čistenie opakujte. Pokračujte, až dokým nebudú všetky vlákna čisté.

Čistiace paličky (adaptéry viacvlákových konektorov)

Vyčistíte vnútro adaptéra s paličkovým čističom.

1. Vsuňte čistiacu paličku adaptéra.
2. Potočte s čistiacou paličkou tak, aby sa vyčistili vnútorné steny v adaptéri.
3. Vyberte čistič z adaptéra.
4. Vyfúkajte adaptér čistým, stlačeným suchým vzduchom z nádoby (spray).

***Poznámka:** MTP a iné adaptéry viacvlákových konektorov by mali byť vždy vyčistené pred použitím (bez ohľadu na to či sa jedná o prvé alebo opakované použitie).*

6. Mokrú a suchú čistenie

Suché utierky, čistiaci paličky, čistiaci kazety alebo I.B.C. čistiaci nástroje môžu byť použité spolu so špecializovaným rozpúšťadlom. Izopropylalkohol (IPA) je najpoužívanejší roztok z hľadiska čistenia konektorov, avšak otvorená nádoba, naplnená s IPA sa môže veľmi ľahko kontaminovať, čo potom spôsobí zanechanie usadenín na komponentoch, ktoré ním budú čistené. Vyvinuté boli aj iné, špeciálne roztoky, ktoré ponúkajú už značené redukovanie kontaminácie a tým aj lepší výsledok pri čistení. Taktiež sú nehorľavé a neradia sa medzi nebezpečné odpady.

1. Očistíte bok a povrch ferule alebo navádzacej trubičky použitím mierne navlhčenej utierky alebo čistiaceho nástroja.
2. Vysušte zostávajúce usadeniny suchou utierkou alebo vhodným čistiacim nástrojom.

SYLEX odporúča použiť špeciálny čistiaci roztok.



* MXC, PRIZM MT, MTP a PRIZM LT sú registrovanou výrobnou značkou firmy US Conec, Ltd.